

# 野向町の将来についての住民アンケート集計結果 (簡易版)

R5.7.27

将来の野向町の在り方やまちづくりについて、どのように進めていくかの参考とするため、野向町区長会及びNPO法人まちづくりのむきの会で実施した、野向町住民アンケートの結果をお知らせします。

今回各家庭に簡易版を配付いたしますが、年代別等の集計結果やいただいた様々な意見を全てとりまとめた詳細版(冊子)をご覧になりたい方は、野向町コミュニティセンター(☎88-0265)で直接か当センターのホームページ(<https://nomuki-kazenosato.com/community-center/>)の「お知らせ」コーナーでご覧ください。

- 1 実施日 令和5年2月～3月
- 2 対象者 高校生以上の野向町民 541名(R5.3月末人口)
- 3 回答者 387名(回答率 71.5パーセント)
- 4 アンケート依頼文

## 野向町の将来についての住民アンケート

野向町区長会  
 会長 松井 博文  
 NPO法人まちづくりのむきの会  
 理事長 西出 健一

野向町の将来を考え、地域の活性化につながる方法、活動を検討するために、野向町民の皆さんのお考えをお聞きします。当てはまる項目一つをお選びください。

すでにご存じのこととは思いますが、来年3月に「のむき保育園」が廃園となります。少子化の流れの中で仕方のない現実だと思えます。市長は就任後に、野向町区長会に野向町の町づくりに関して、次のような方向性を示すように話されていました。それは「のむき風の郷、野向町コミュニティセンター、野向小学校、のむき保育園を今後どのようにしていくのか、野向町の考えを示してほしい」と。のむき保育園は町民の考えを示す前に、勝山市すべての公立こども園が廃園となり、民間のこども園にその教育が移管されることとなりました。そこで、私たち野向町民は先ほどの4点のうちの残り3点について、どのように考えていくとよいかを決めなくてはなりません。NPO法人の方向性としてのむき風の郷と野向町コミュニティセンターを一体化した新しい施設の開設という、方向性を打ち出しました。

では、残る野向小学校はどのようにしていくとよいのでしょうか。また、野向町の町づくりを考えていく上で欠かせないのが、これまでの活動への参加や野向町全体の組織そのものことです。そこで、区長会とNPO法人は町民の皆さんの考えを聞くことにしました。高校生以上の町民全員にご回答願います。

3月20日までにご提出ください。

※ アンケート設問⑥に関するイメージは以下のとおりです。参考にして、アンケートの設問にお答えください。

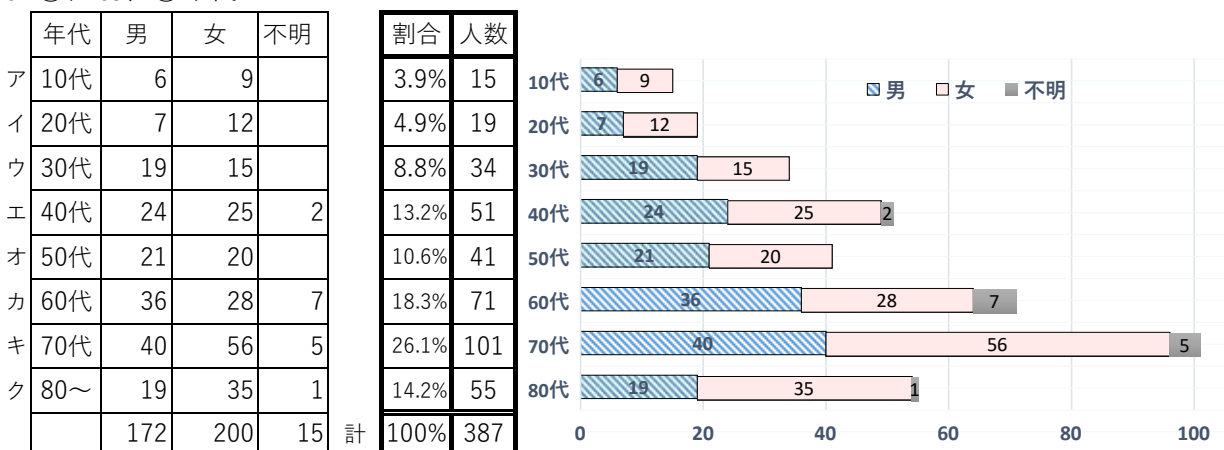
- ★エゴマの搾油工場と物販施設、厨房、事務室、農家レストランなどの施設を作りたい
- ★ワークショップなどの研修ができる活動室を作りたい
- ★駐車場はイベントが開催できる広さを確保したい
- ★農家レストランでは、地場産野菜等の食材を使った食事を提供したい
- ★読書ができたり音楽が聴けたりするオープンカフェを作りたい

## 5 集計結果 簡易版 (以下のとおり)

※複数回答があるため計の数字は一致しない場合があります。

(1) はじめに

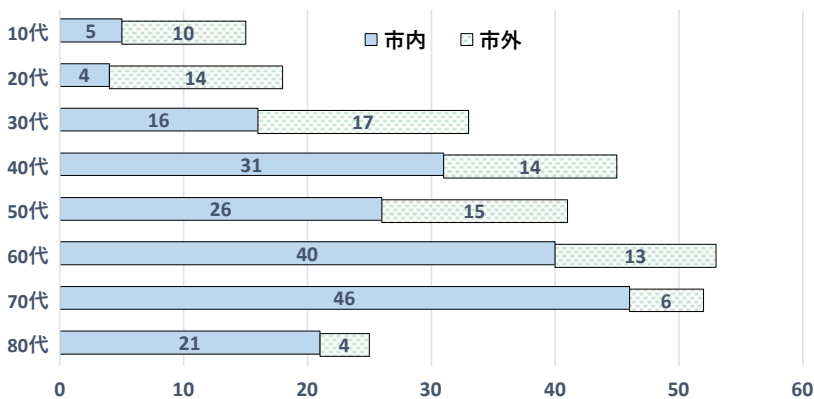
質問 ①性別、②年代



質問③ 通学や通勤されている人は、通学や通勤先はどちらですが。

	年代	市内	市外
ア	10代	5	10
イ	20代	4	14
ウ	30代	16	17
エ	40代	31	14
オ	50代	26	15
カ	60代	40	13
キ	70代	46	6
ク	80～	21	4
		189	93

	割合	人数
ア	5.3%	15
イ	6.4%	18
ウ	11.7%	33
エ	16.0%	45
オ	14.5%	41
カ	18.8%	53
キ	18.4%	52
ク	8.9%	25
計	100%	282



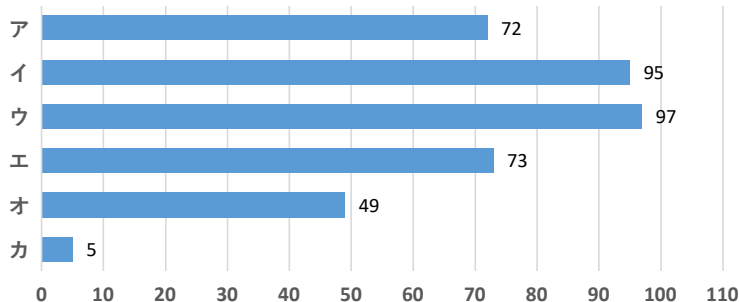
(2) 毎年、児童数が減少している野向小学校についてお聞きします。

野向小学校の児童数は現在20名です(1月末現在)。今後の入学児童予定数は令和5年3名、6年3名、7年3名、8年3名、9年4名という状況です。

質問④ 今後、野向小学校は存続させた方が良くとお考えですか。

- ア このままずっと存続させる
- イ 5年後くらいに統廃合か存続を考える
- ウ できるだけ早く統合する
- エ わからない
- オ 存続でも統廃合でもどちらでもよい
- カ その他

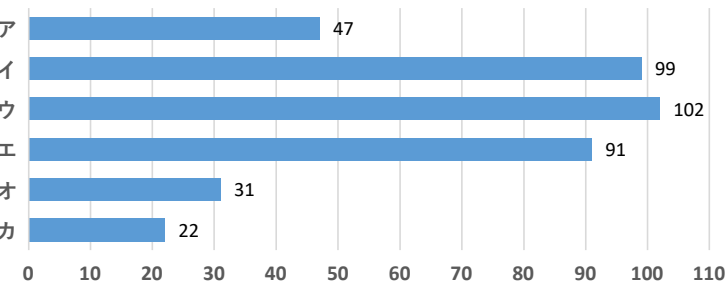
	割合	人数
ア	18.4%	72
イ	24.3%	95
ウ	<b>24.8%</b>	<b>97</b>
エ	18.7%	73
オ	12.5%	49
カ	1.3%	5
計	100%	391



質問⑤ 統廃合されることになったら、学校(校舎・施設)はどのように利用するとよいと思いますか。

- ア 別の学校に使ってもらう
- イ コミュニティセンターとして利用する
- ウ 体験活動ができる施設にする
- エ わからない
- オ 取り壊す
- カ その他

	割合	人数
ア	12.0%	47
イ	25.2%	99
ウ	<b>26.0%</b>	<b>102</b>
エ	23.2%	91
オ	7.9%	31
カ	5.6%	22
計	100%	393

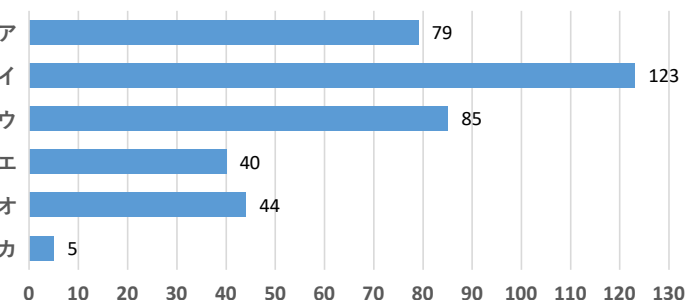


(3) 野向町のまちづくりについてお聞きします。(別紙依頼文の※イメージ参照)

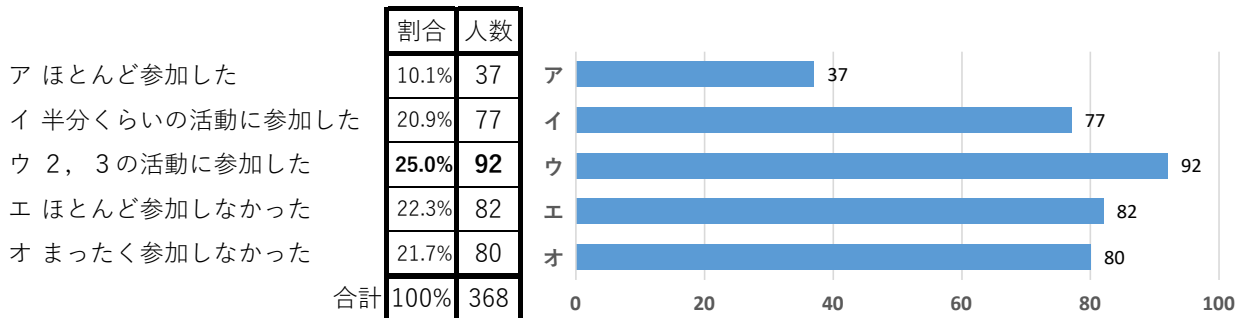
質問⑥ 現在5年度を目途に、「町の活動機能や活動拠点を一つにまとめる」、「目標や目的意識を見える化する」を主な目的として、「コミュニティセンター」と「のむき風の郷」を一体化した新しい施設を開設しようとして検討を始めていますが、このことについてあなたはどのように思いますか。

- ア とても良いことだ
- イ 難しいがやってもよいと思う
- ウ よくわからない
- エ やらなくてよい
- オ どちらでもよい
- カ その他

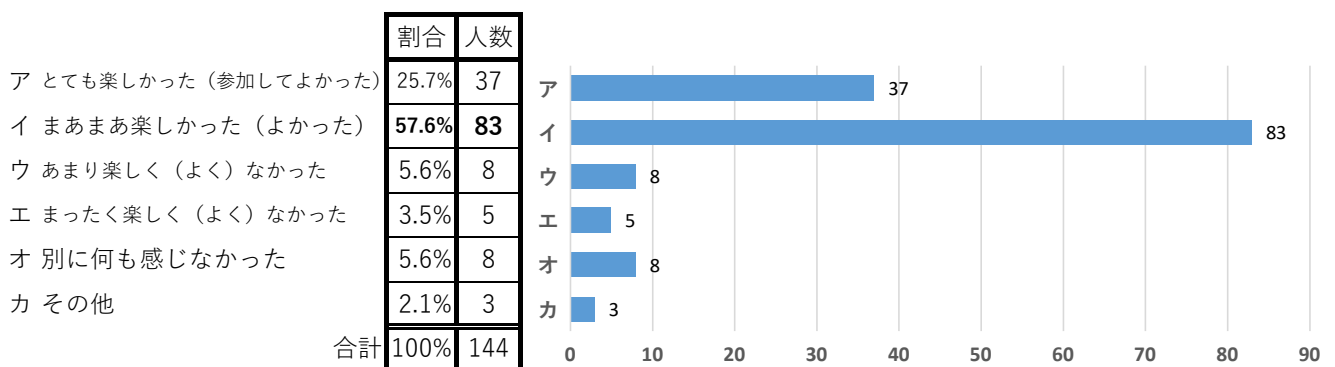
	割合	人数
ア	21.0%	79
イ	<b>32.7%</b>	<b>123</b>
ウ	22.6%	85
エ	10.6%	40
オ	11.7%	44
カ	1.3%	5
合計	100%	376



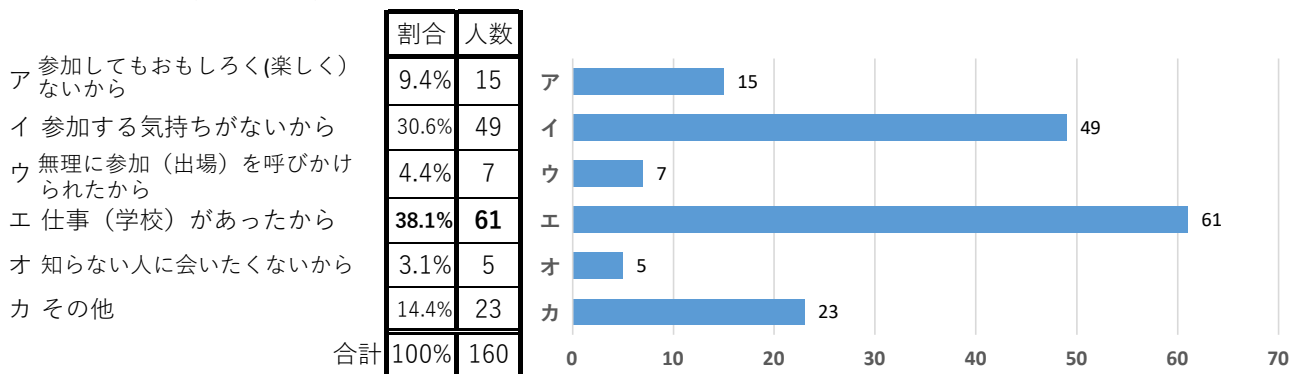
質問⑦ これまで野向町では、主に山菜祭り、越前甲登山道整備や登山、のむりんピック、町民体操祭、トウモロコシ収穫祭、敬老会、コスモス祭り、町民運動会、町民文化祭、のむき風の郷感謝祭、年賀式などのまちづくり活動を実施してきました。これらの活動にあなたはこの5年間にどのくらい参加しましたか。



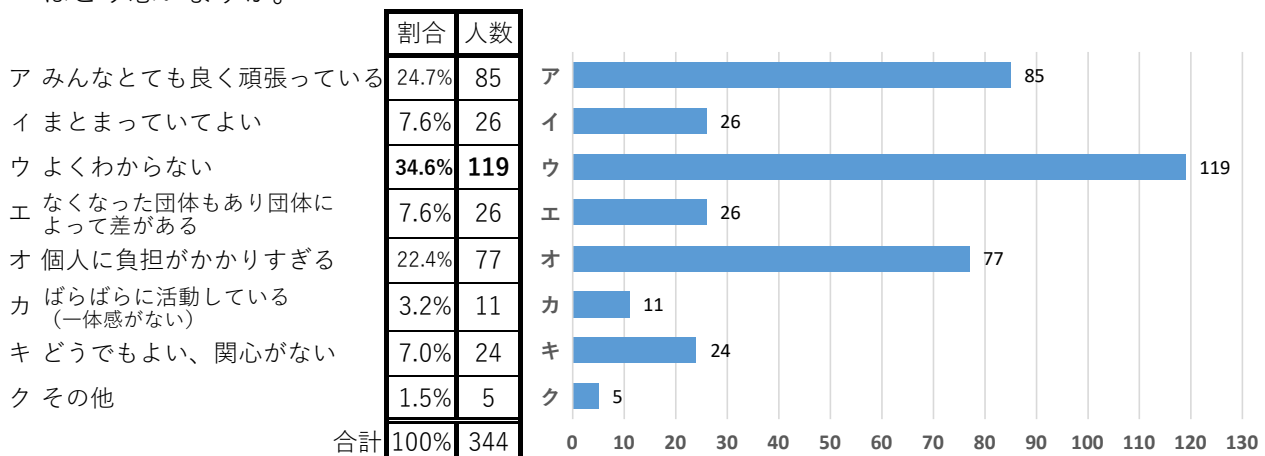
質問⑦-1 前問（⑦の項目）でア、イと回答した人にお聞きします。参加してどうでしたか。



質問⑦-2 前問（⑦の項目）でエ、オと回答した人にお聞きします。しなかった理由をお聞かせください。

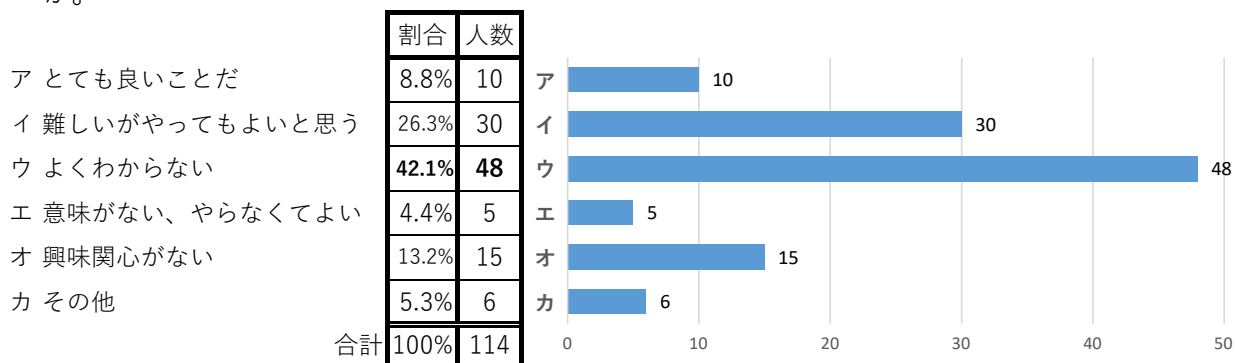


質問⑧ 野向町の区長会やNPO法人などの団体・個人が行っているまちづくり活動を振り返って、あなたはどのように思いますか。



質問⑨ 20代～40代の人にお聞きします。現在の野向町組織は、企画立案と実行部署が一緒に、個々の団体が単独で活動している部分が多いです。そこで、町の一体感を形成するために、企画立案する部署を各団体の代表者による部署一つにまとめ、加盟するすべての団体が情報を共有することができるように、新たな組織に変える必要があると考えています。

そして、企画立案する部署の下に、それぞれの活動を行う部署をいくつか作ります。そのようにして、より一体感のある野向町を形成しようとしています。実は、その活動を行う部署に20代～40代の人に参画していただき、地域づくりに参加できるような体制にしたいと思っています。対象となる人が数年間団体事務局の一員として活動します。このような体制づくりについてどう思いますか。



(4) 最後に、野向町の将来やまちづくり活動、農業などについて自由な意見をお聞かせください。

※こちらのコーナーには、沢山の意見が寄せられました。詳細は、野向町コミュニティセンターで閲覧していただくか、インターネットで野向町コミュニティセンターホームページ

(<https://nomuki-kazenosato.com/community-center/>)の「お知らせ」コーナーをご覧ください。

性別	年代	勤・通学	意見等 (一部抜粋)
男	30	市内	移住を希望する人が住みやすい雰囲気に住民が増えていくとよいと思う。住民が増えれば地域活動も活発になっていくと思う。現状の少ない人数でしようとする個々の負担が大きすぎるのではないかなと思う。若い人にも参画を求める気持ちも分かるが、そのことによって野向を離れていく人もいるのではないかと危惧する。地域で抱え込まず、企業など外部機関にゆだねる部分も必要だと思う。
女	30	市内	保育園がなくなり、今後も人が減っていくのかなあと考えると将来に不安がありますが、野向はとても住みやすく、いい所です。(お蕎麦も好評です。)良い所をアピールして地域を活性化したらいいなあと思います。野向の人口が増えるといいです。
女	40	市外	20～40代の子育て世代に参画を求めることはよいことだと思うが、一番忙しい世代なので、正直負担も大きい。昔と違って子供のスポ少や学校の行事などに参加することも多く、この世代に街づくり活動を託すのは大変だし難しいと考えます。
男	50	市外	退職した後は農業をやりたいと思っていたので、町全体で盛り上げていくのはいいと思った。
男	60	市外	10～20年後限界集落になり、地区の活動・農業も衰退し野向自体が存続できるか不安。施設が統廃合され村部の人口減少が加速する。都会からの移住したいような魅力あるまちづくりが必要。
男	70	市内	野向の小さな殻に閉じこもってはいは駄目。町外の人巻き込んで、行事等の活動をしないと町民だけではだんだん尻すぼみになります。区長さんはもっと視野を広くして取り組まないと野向が廃れてしまいます。
女	70	市内	学校の統廃合は現状を考えても、やむを得ないと思います。私は野向小学校がなくなるのではなく、野向小学校へ他校より来てもらう事を、ぜひ考えてほしいと思います。現野向小学校の場所！！環境は他校のどこよりも素晴らしい地です。野向の住民としてとても誇りに思っています。この気持ちを強く訴えてほしいです！
女	80	市内	小学校がなくなると将来的に老人ばかりになり地域がさびれてきます。野向町がそのようになってほしくないです。都会に住んでいる人でも田舎で子育てをしたい人もいます。全国的に情報発信して募集してはどうでしょうか。また、農業をしたい人もいます。JAに協力してもらって農業研修なども行うとどうでしょうか。オンラインで仕事をする人・企業も増えていると聞いています。そのような人に移住を勧めるのもどうでしょうか。